

FORPLADS VED KØS – MUSEUM FOR KUNST I DET OFFENTLIGE RUM

Steen Høyer

Modelfoto Anders Sune Berg Modelfoto Anders Sune Berg



Museum for kunst i det offentlige rum i Køge, kaldet KØS, har fået en ny forplads. Takket være en donation fra Annie & Otto Johs. Dets lefs' Fonde har det været muligt at skabe et nyt byrum i Køge, et byrum der binder byen, kirken, skolen og museet sammen i et aktivt og dynamisk felt.

Projektet er udarbejdet af billedkunstneren, professor Ann Lislegaard i samarbejde med landskabsarkitekten Sophie Sahlqvist. Pladsen blev indviet med en kæmpe folkefest d. 30. oktober 2014, hvor den mere officielle indvielse blev suppleret med musik, dans og varm suppe langt ind i den kolde og mørke efterårsaften.

KØS begyndte som Køge Skitsetsamling og har over 18.000 skitser, der primært er forarbejder til større offentlige værker. Et af de kendteste værker i museets besiddelse er Bjørn Nørgaards kartoner til Dronningens gobeliner på Christiansborg Slot, der har fået sit eget udstillingsrum i en nybygget tagetage.

Museet blev tilbage i 1977 indrettet i den gamle atten-hundredtals skolebygning, beliggende i handeleggaden tæt på torvet. Fokus for museets forskning og udstillinger blev langsomt rettet mod kunst i det offentlige rum, som en del af skitsernes formål, med et mere aktivt og nutidigt sigte, hvilket blandt andet kan ses af den aktuelle udstilling om 'magt, minder, mennesker – mindesmærker i dag'.

Når alt dette nævnes, skyldes det, at forpladsen komplementerer bygningen, byrummet og museets formål og indhold på en klar og overbevisende måde, og projektet indgår så at sige i en symbiose med museet. Pladsen er tænkt som en scene eller et udstillingsrum

for skiftende aktiviteter og udstillingsprojekter, og den er samtidig skabt som et selvstændigt minimalistisk værk, med stor egenverdi.

Den oprindelige skolebygning ligger magtfuldt og autoritært hævet over gadeniveau. Viden og lærdom var tidligere hævet over hverdagen, men i dag befordrer højdeforskellen ikke sammenhængen og dialogen mellem kunst og samfund. Pladsens opbygning af forsatte, rektangulære, hvide betonelementer løser det problem at skabe sammenhæng mellem museets stueetage og byens rum, da pladsen kan opfattes som et stort trappe- og rampeelement, der formidler overgangen mellem de to niveauer.

Pladsen er opbygget af over hundrede elementer underdelt i et modulnet i mindre enheder og sat i forskellige højder. Det betyder, at der opstår en stor variation i det rumligt landskabelige udtryk og dets anvendelsesmuligheder, fra større terrasser til mindre dale og gryder. Elementerne er desuden forsynet med beslag, hvorved de kan suppleres med forskelligt udstillingsdesign. Det samlede landskab er komponeret med et simpelt udgangspunkt i funktionaliteten.

En trapperampe leder naturligt op til hovedindgangen, og et større jævnt plateau støtter bygningshjørnet ud for caféen, der har udeservering i sommerhalvåret. Pladsens møde med byen markeres med lidt større og faste elementer, der fastholder rummet mellem byen og bygningen, hvorved rummet og elementerne imellem kan varieres meget frit med små, store, lange og smalle fordybninger, der indbyder til forskellige typer af ophold og aktivitet.

Pladsens elementer er støbt i glat hvid beton. Det giver en stor kontrast til byens rødstensbyggeri og de små malede købstadshuse langs hovedgaden. Den hvide beton optræder med stor autoritet og fremstår med en selvbevidsthed som Køge Torv må have gjort i middelalderen. Pladsen er en aktiv og åben udstillingsscene mod byen, hvor museets indre 'white cube'-udstillingsrum så at sige flyder eller vandrer ud af bygningen, over pladsen og ud til kanten. Museet vender vrangen ud og viser sit indre med nye udstillingsmuligheder som en integreret del af både udstillingerne og byen. Det er en selvbevidsthed, som sikkert vil give anledning til diskussioner, men som kan være nødvendig som 'statement', på samme måde som Torvet må have været opfattet som en voldsom gestus i sin tid.

De mange hvide firkanter, flade, rum og kasser ude og inde minder om et stort dynamisk elementsystem, der kunne skifte som forstørrede pixler på en skærm. Et levende felt, der er påvirkeligt af ydre begivenheder, men lige for øjeblikket står det 'stand by' og venter roligt på næste større eller mindre begivenhed – om det er en flok børn, der leger forbi, en forårskoncert eller et større udstillingsprojekt fra museet eller byen.

Pladsen virker som sagt selvbevidst, men kan ikke opfattes stabil i klassisk, minimalistisk forstand. Formationen og rummet udtrykker en ustabilitet og dermed en forventning til en udvikling, men uden at der nødvendigvis behøver ske noget konkret, hvilket er en stor kunstnerisk kvalitet.

Elementerne har rødder i den tidlige minimalisme, men sammensætningen og opbygningen vidner om en landskabelig og filmisk udvikling af konceptet – så at sige på dagens digitale vilkår.

Dermed er der skabt en tydelig forbindelse til museets monumentudstilling, der viser socialiseringen og demokratiseringen af den mindeværdige og monumentale fortælling, der tidligere var forbeholdt autoriteten i den hierarkiske samfundsopbygning. Dermed er pladsen bundet sammen med museet, og museet er bundet sammen med pladsen, byen og verden.

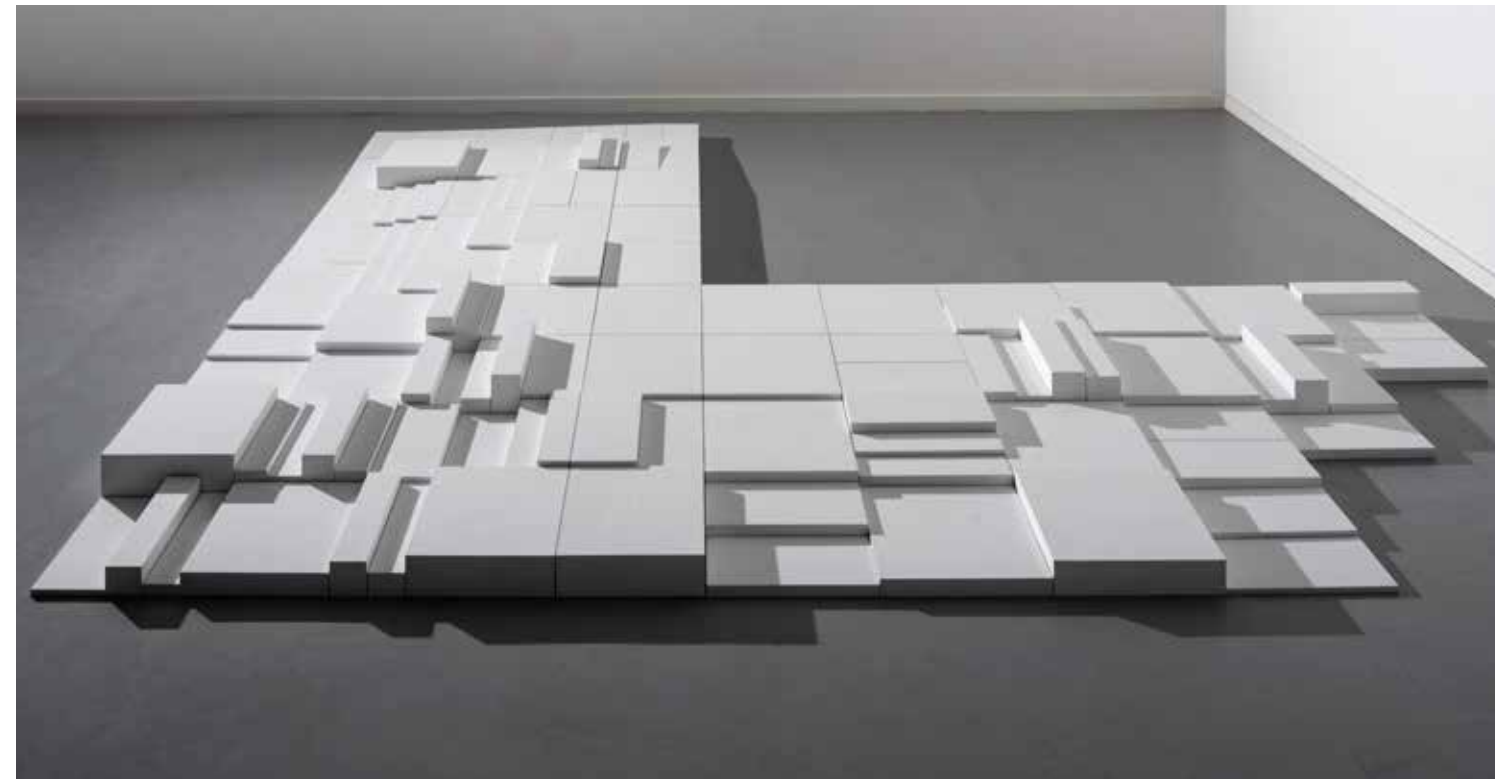
Steen Høyer, professor, landskabsarkitekt MAA, MDL



DE 111 HVIDE PLATEAUER

Ann Lislegaard

Model, set fra Nørregade. Foto Anders Sune Berg Model seen from Nørregade. Photo Anders Sune Berg



Udgangspunktet for *De 111 hvide plateauer* har været hvad jeg kalder: "at lægge skulpturen ned". I modsætning til det opretstående monument, der fikserer tid og rum, forsøger jeg at skabe kunst i det offentlige rum, der har et performativt potentiale og kan opleves gennem den måde, stedet eller skulpturen bruges på, og de aktiviteter og tanker, den genererer.

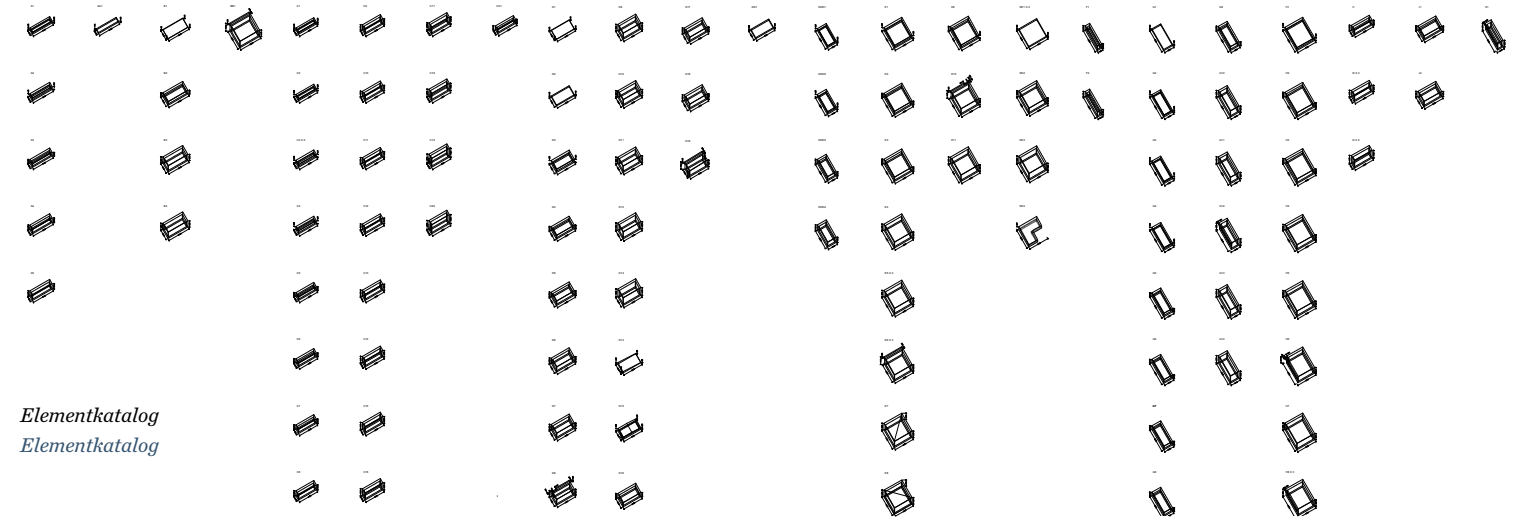
Skulpturen iscenesætter bevægelse, men indeholder også en form for 'andethed', et element af science fiction. Plateauerne kan ses som fragmenter fra en fjern planet eller måske repræsenterer de digitale pixler i et computerspil, der ligeledes udspiller sig 'andetsteds'. Jeg nævner science fiction i denne sammenhæng for at pointere, at det er et monument, der i høj grad er lavet for de ideer og eksperimenter, der tilkommer fremtiden.

Materialet er hvid beton. Ligesom den hvide gips og det hvide papir er betonen her processens materiale. Indskrevet i byggematerialet er ideen om at gøre plateauerne til en scene for aktuelle aktiviteter og eksperimenter. Plateauerne indbyder til at bevæge sig rundt på pladsen, til at nye ting kan ske.

Plateauerne er også et 'hverdagens sted', som danner en fysisk og social ramme for et fællesskab. Det er en skulptur, de besøgende kan gå på, mødes på, sidde på, drikke en kop kaffe fra caféen, læse et katalog fra museet, eller bare drive på kryds og tværs. Det er en sokkel eller en platform for den eksperimenterende kunst. Et udvidet udstillingsrum for museet, en scene for performance, lys og lyd, film, konceptkunst, klassiske objekter fra samlingen, sociale og lokale projekter og meget mere.

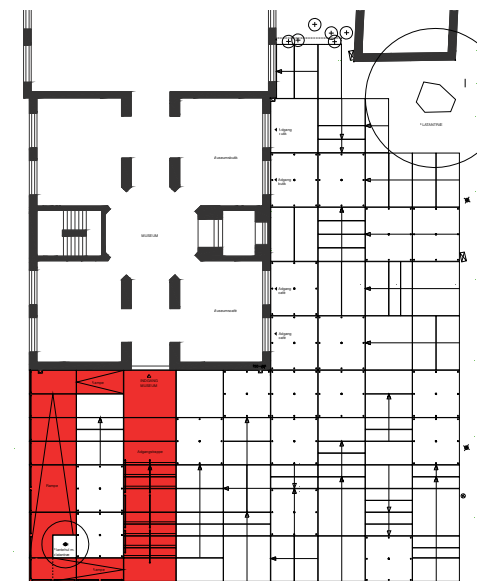
De 111 hvide plateauer er en skulptur, som også bliver indgang til KØS' udstillinger, såvel som til museets historiske arkiver og skitser. En af skulpturens funktioner er, at den åbner rummet omkring gavlen af bygningen og skaber en naturlig bevægelse ind mod hovedindgangen af museet. KØS' forsknings- og særømråde er som bekendt kunst i det offentlige rum. Med dette in mente er der skabt en plads der er et performativt og installatorisk kunstværk i sig selv. Og jeg håber, at værket vil give museet et anderledes mulighedsrum til at skabe nye fortællinger, identiteter og sammenhænge.

Ann Lislegaard, billedkunstner, professor

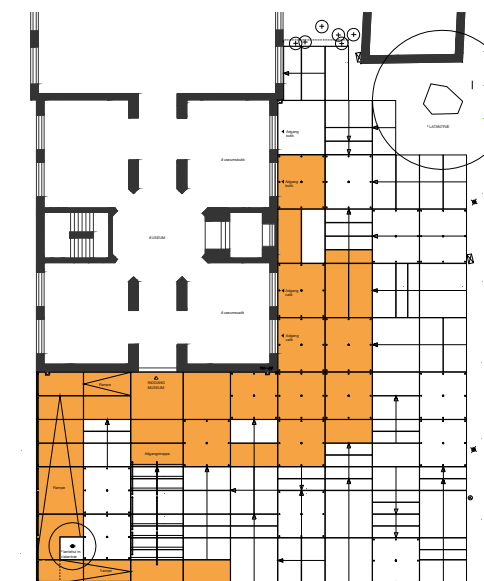


Elementkatalog
Elementkatalog

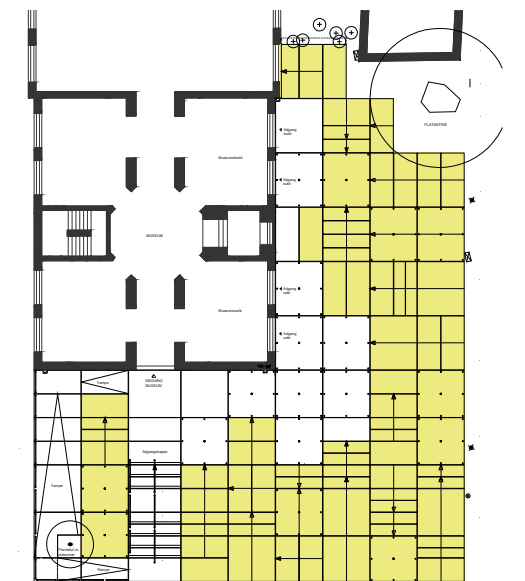
Funktionsdiagrammer 1:500
Funktionsdiagrammer 1:500



Hovedadgang med ramper og trappe
Hovedadgang med ramper og trappe

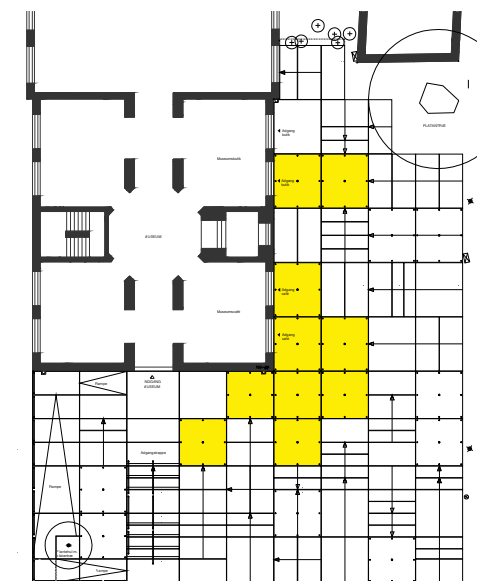


Ramper og niveaufri adgang
Ramper og niveaufri adgang

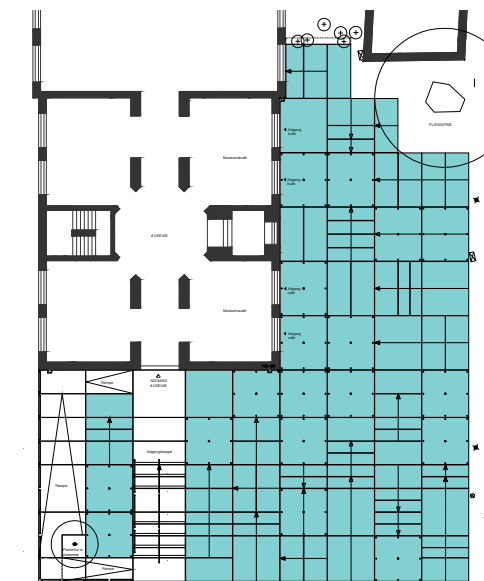


Opholds-, lege- og siddearealer
Opholds-, lege- og siddearealer

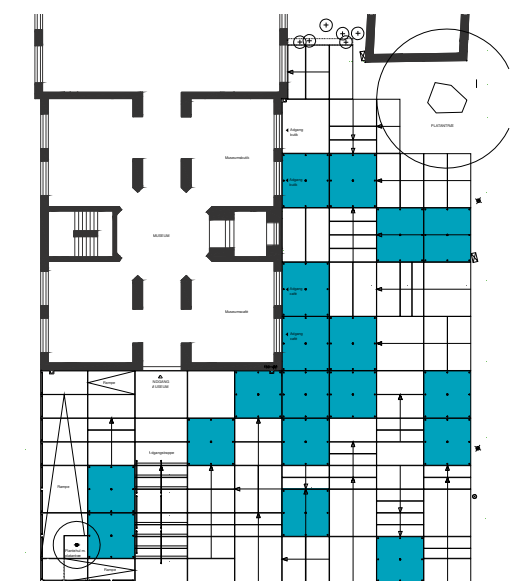
Museumscaféens serveringsarealer
Museumscaféens serveringsarealer

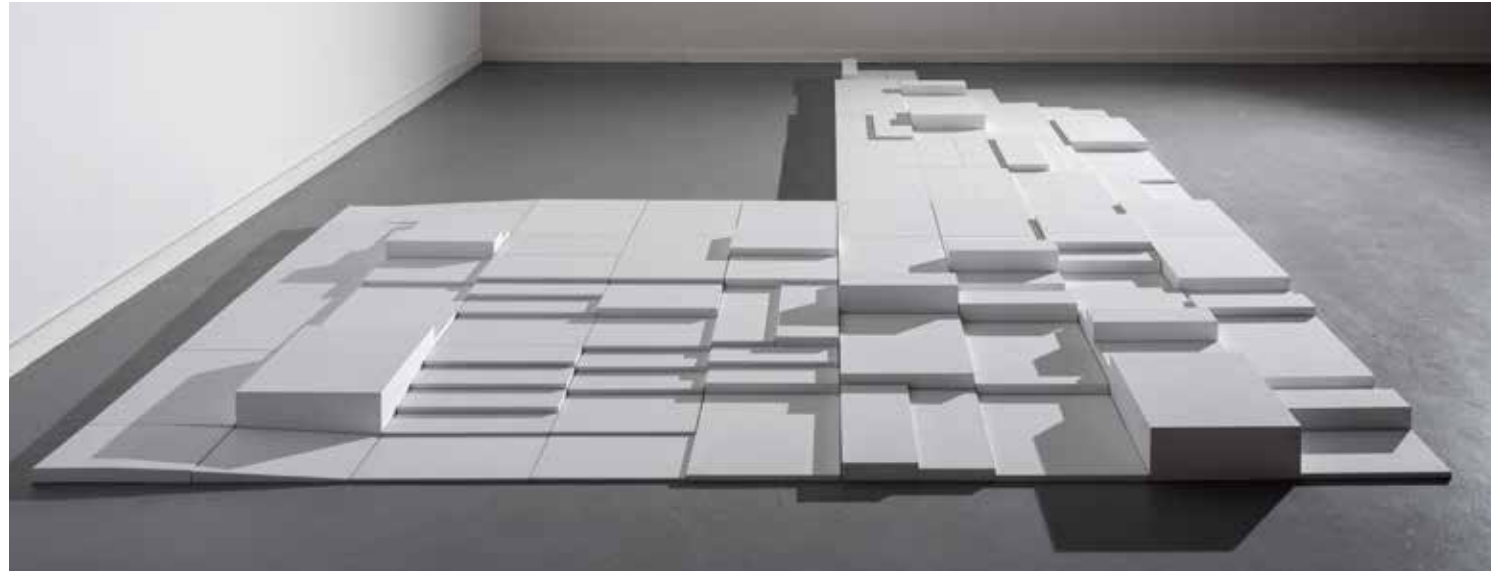


Udstillings- og scenearealer
Udstillings- og scenearealer



Plateauer med el og beslag til opsætning af montrer o.l.
Plateauer med el og beslag til opsætning af montrer o.l.





Model, set fra kirken. Foto Anders Sune Berg Model seen from kirken. Photo Anders Sune Berg

De 111 hvide plateauer, forplads ved KØS, Nørregade 29, Køge
 Udført: 2014
 Bygherre: KØS – museum for kunst i det offentlige rum
 Billedkunstner: Ann Lislegaard
 Landskabsarkitekt: Sophie Sahlqvist
 Ingeniør, byggeledelse: Strunge Jensen A/S, rådg. ing.
 Fonde: Annie og Otto Johs. Detlefs' Fonde
 Entreprenør: Zenzo Group, OK Nygaard A/S
 Foto: Anders Sune Berg, Sophie Sahlqvist

Situationsplan Site plan

